

Bankroty obchodních společností

Ondřej Pirohanič

04.11.2024



Obsah

1.	Úvod.....	3
2.	Vývoj počtů ekonomických subjektů ČR.....	5
3.	Obchodní společnosti - bankroty.....	10
3.1.	Bankroty a návrhy bankrotů obchodních společností.....	10
3.2.	Roční míra bankrotu obchodních společností dlouhodobý vývoj.....	12
4.	Obchodní společnosti – bankroty v krajích.....	13
4.1.	Bankroty a návrhy bankrotů obchodních společností v krajích.....	13
4.2.	Roční míry bankrotů obchodních společností v krajích.....	14
5.	Obchodní společnosti – bankroty v секcích činnosti.....	17
5.1.	Bankroty a návrhy bankrotů obchodních společností v секcích činnosti.....	17
5.2.	Roční míry bankrotů obchodních společností v секcích činnosti.....	19
6.	Vzniky a bankroty obchodních společností.....	22
6.1.	Vzniky obchodních společností.....	22
6.2.	Porovnání vzniků s bankroty.....	24
6.3.	Aktivní podnikatelské subjekty.....	28
7.	Závěr.....	29

1. Úvod

Analýzy je zaměřena na časový vývoj bankrotů obchodních společností ČR ve formě tabulek a grafů.

Do skupiny „Obchodní společnosti“ byly zařazeny:

- Společnosti s ručením omezeným
- Akciové společnosti
- Veřejní obchodní společnosti
- Komanditní společnosti
- Družstva (zemědělská, výrobní a spotřební) a
- Evropské společnosti

Do insolvenčí (bankrotů) byly zařazeny

- Konkurzy
- Nepatrné konkurzy
- Reorganizace
- Úpadky (dočasně, kdy ještě není soudem určena specifikace způsobu řešení)

Tabulky a grafy ukazují vývoj počtu bankrotů a vývoj ročních měr bankrotů. V členění i pro regiony (Praha a kraje) a pro sekce podnikání NACE.

V analýze je také srovnání bankrotů s nově registrovanými obchodními společnostmi, tj. bankrotů se vznikly obchodních společností.

Použité veřejně dostupné zdroje:

- Webová služba ISIR dostupná na webu Ministerstva spravedlnosti
- Registr ekonomických subjektů (dále RES) vedený v Českém statistickém úřadu

Pro kvantifikaci a měření jsou použity následující charakteristiky:

- počty vyhlášených bankrotů obchodních společností v časových **intervalech** (toková veličina),
- roční míra vyhlášených bankrotů, tj. podíl počtu bankrotů v daném časovém **intervalu** (zde 12 měsíců) k průměrné hodnotě počtu aktivních obchodních společností v daném časovém **intervalu**
- počet vzniklých obchodních společností v časových **intervalech** (toková veličina),
- počet nezanklých obchodních společností v daném **čase** (stavová veličina),
- roční míra vzniků obchodních společností počítaná jako podíl počtu vzniklých subjektů v časovém **intervalu** (zde 12 měsíců) k průměrné hodnotě počtu nezanklých obchodních společností v časovém **intervalu**

Nezanklý ekonomický subjekt neznamená, že je ekonomicky, resp. podnikatelsky aktivní. Podnikatelská aktivita je vlastnost, která je proměnlivá v čase a v tomto směru zveřejňuje ČSÚ v organizační statistice na svých webovských stránkách odhady počtů subjektů se zjištěnou aktivitou. Z údajů ČSÚ a z našich měření odhadují, že k 31.12.2023 bylo **podnikatelsky aktivních**

- cca 416 +/-17 tisíc obchodních společností a
- cca 896 +/- 37 tisíc fyzických osob podnikatelů.

Pozn.:

Od roku 2017 dochází v databázi RES k výraznému navyšování počtu obchodních společností s nezjištěným NACE převažující činností. U těchto subjektů je v RES uvedena hodnota „00“. Tato hodnota ale není obsažena v číselníku CZ NACE a ani v číselníku NACE v Eurostatu.

Záznamy v jednotlivých dávkách RES se zpětně, ex-post nepatrně liší, pravděpodobně z důvodu průběžných aktualizací všech údajů podle získaných podkladů v čase. Tato analýza je zpracována na základě dávky RES z poloviny října 2024.

Analýza obsahuje celkem 4 kapitoly.

Kapitola č. 1

Kapitola č. 1 je úvodní se stručným popisem vymezení zaměření.

Kapitola č. 2

Ukazuje vývoj ekonomických subjektů ČR od roku 1990 do 2024 včetně obchodních společností.

Kapitola č. 3

Ukazuje vývoj bankrotů obchodních společností.

V podkapitole 3.1. jsou uvedeny počty bankrotů a návrhů na bankrot obchodních společností.

V podkapitole 3.2. je ve formě grafu ukázán dlouhodobý vývoj roční míry bankrotu obchodních společností.

Kapitola č. 4

Ukazuje vývoj bankrotů obchodních společností v krajích.

V podkapitole 4.1. jsou uvedeny počty bankrotů a návrhů na bankrot v krajích.

V podkapitole 4.2. jsou ve formě grafů ukázány roční míry bankrotu v krajích.

Kapitola č. 5

Ukazuje vývoj bankrotů obchodních společností v sekcích činnosti NACE.

V podkapitole 5.1. jsou uvedeny počty bankrotů a návrhů na bankrot v sekcích.

V podkapitole 5.2. jsou ve formě grafů ukázány roční míry bankrotu v sekcích.

Kapitola č. 6

Zde je porovnání vývoje vzniků a bankrotů obchodních společností.

V podkapitole 6.1. jsou uvedeny ve formě tabulek počty vzniků obchodních společností, včetně krajů a sekcí činnosti NACE.

V podkapitole 6.2. je ve formě tabulek a grafů porovnání vzniků a bankrotů obchodních společností.

2. Vývoj počtů ekonomických subjektů ČR

První náhled na vývoj počtu ekonomických subjektů od roku 1990 dává Tab. č. 1, kde jsou uvedeny roční počty vzniků, zániků a počty nezaniklých obchodních společností, fyzických osob podnikatelů, zahraničních osob a ostatních ekonomických subjektů. V následující Tab. č. 2 jsou uvedeny meziroční změny počtu nezaniklých ekonomických subjektů.

V historii let 1990 až 2017 byl zaznamenán **největší** počet nově vzniklých ekonomických subjektů v roce 1991 (681,3 tisíc) a **nejmenší** počet nově vzniklých ekonomických subjektů v roce 2005 (81,9 tisíc).

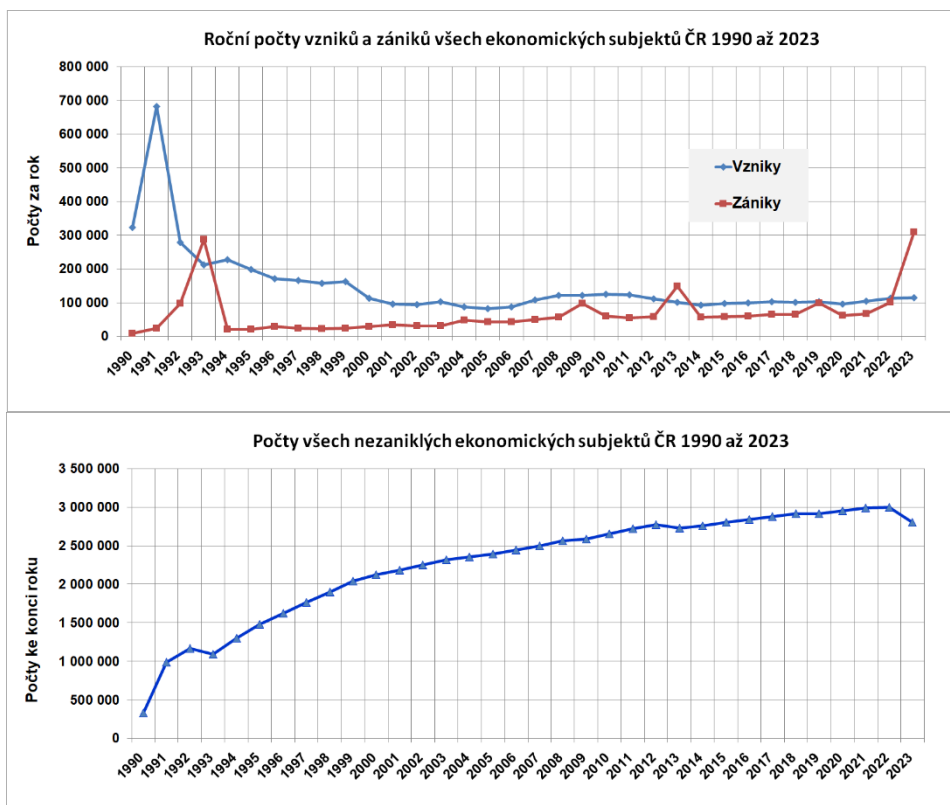
Počty nově založených ekonomických subjektů se pohybují od roku 2000 relativně stabilně kolem hodnoty 100 000 ročně s odchylkou +/- 12 000.

Naproti tomu, roční hodnoty zániků ekonomických subjektů vykazují dlouhodobě mírné nárůsty, kde největší počet zaniklých subjektů byl v roce 1993 (286,7 tisíc), v roce 2009 (99,3 tisíc), v roce 2013 (152,7 tisíc) a v minulém roce 2023 (309,6 tisíc). Důvody těchto vysokých počtů zániků byly zejména přeregistrace a aktualizace údajů u fyzických osob podnikatelů a u zahraničních osob. Dalším důvodem je povinné zavedení datových schránek u fyzických osob podnikatelů v roce 2023.

Meziroční změny počtů nezanklých ekonomických subjektů (hodnoty vždy ke konci roku)										
Období	Obchodní společnosti		Fyzické osoby-podnikatelé		Zahraniční osoby		Ostatní právnické osoby		Ekonomické subjekty celkem	
	Počet nezanklých (v tisících)	Meziroční změna	Počet nezanklých (v tisících)	Meziroční změna	Počet nezanklých (v tisících)	Meziroční změna	Počet nezanklých (v tisících)	Meziroční změna	Počet nezanklých (v tisících)	Meziroční změna
před r.1990	2,3		4,5		0,1		11,4		18,3	
1990	6,4	175,8%	299,9	6613,9%	0,4	344,0%	24,8	117,0%	331,5	1711,5%
1991	30,4	377,8%	917,3	205,9%	1,0	147,3%	39,4	58,7%	988,1	198,1%
1992	54,6	79,4%	1 059,3	15,5%	2,1	109,2%	52,6	33,7%	1 168,6	18,3%
1993	79,6	45,7%	945,5	-10,7%	4,1	94,0%	65,2	23,8%	1 094,4	-6,4%
1994	102,9	29,2%	1 117,7	18,2%	8,1	99,5%	73,3	12,5%	1 301,9	19,0%
1995	123,6	20,1%	1 259,2	12,7%	12,8	58,4%	84,2	14,9%	1 479,8	13,7%
1996	141,9	14,9%	1 371,9	9,0%	15,9	23,9%	91,5	8,6%	1 621,2	9,6%
1997	161,7	14,0%	1 484,1	8,2%	21,2	33,8%	96,0	4,9%	1 763,1	8,8%
1998	180,7	11,7%	1 589,1	7,1%	29,1	37,2%	100,1	4,3%	1 899,0	7,7%
1999	200,7	11,1%	1 693,9	6,6%	39,0	33,8%	104,4	4,3%	2 038,0	7,3%
2000	216,7	8,0%	1 755,0	3,6%	39,9	2,4%	110,3	5,7%	2 121,8	4,1%
2001	227,0	4,8%	1 794,5	2,3%	40,0	0,2%	120,7	9,4%	2 182,2	2,8%
2002	236,0	4,0%	1 839,5	2,5%	40,3	0,8%	130,7	8,3%	2 246,4	2,9%
2003	245,7	4,1%	1 884,5	2,4%	41,3	2,6%	146,1	11,7%	2 317,6	3,2%
2004	258,5	5,2%	1 901,4	0,9%	43,2	4,5%	152,9	4,6%	2 356,0	1,7%
2005	271,1	4,9%	1 919,3	0,9%	46,6	7,8%	158,2	3,5%	2 395,2	1,7%
2006	286,2	5,6%	1 939,2	1,0%	50,8	9,1%	164,6	4,0%	2 440,8	1,9%
2007	307,3	7,4%	1 963,2	1,2%	56,4	11,0%	172,0	4,5%	2 498,9	2,4%
2008	327,4	6,5%	1 991,5	1,4%	64,5	14,5%	180,4	4,9%	2 563,9	2,6%
2009	345,6	5,5%	1 980,5	-0,6%	73,0	13,1%	188,5	4,5%	2 587,6	0,9%
2010	364,3	5,4%	2 016,8	1,8%	75,0	2,7%	196,0	4,0%	2 652,1	2,5%
2011	381,5	4,7%	2 061,4	2,2%	73,5	-2,0%	203,5	3,8%	2 719,9	2,6%
2012	398,8	4,5%	2 093,7	1,6%	70,0	-4,7%	210,3	3,4%	2 772,9	1,9%
2013	416,5	4,4%	2 053,0	-1,9%	41,0	-41,4%	214,6	2,0%	2 725,1	-1,7%
2014	436,3	4,8%	2 065,8	0,6%	40,3	-1,7%	218,8	1,9%	2 761,2	1,3%
2015	456,3	4,6%	2 079,1	0,6%	40,6	0,6%	224,1	2,4%	2 800,1	1,4%
2016	476,7	4,5%	2 091,8	0,6%	41,6	2,6%	229,7	2,5%	2 839,8	1,4%
2017	497,0	4,3%	2 104,7	0,6%	42,7	2,7%	234,3	2,0%	2 878,7	1,4%
2018	515,2	3,7%	2 119,0	0,7%	44,2	3,5%	237,3	1,3%	2 915,7	1,3%
2019	529,5	2,8%	2 102,0	-0,8%	46,2	4,5%	240,8	1,4%	2 918,5	0,1%
2020	540,6	2,1%	2 118,6	0,8%	48,6	5,1%	243,8	1,3%	2 951,6	1,1%
2021	556,0	2,9%	2 136,9	0,9%	51,4	5,7%	244,2	0,2%	2 988,5	1,3%
2022	569,9	2,5%	2 131,1	-0,3%	54,7	6,4%	244,2	0,0%	2 999,9	0,4%
2023	582,8	2,3%	1 920,2	-9,9%	57,4	5,0%	245,2	0,4%	2 805,6	-6,5%

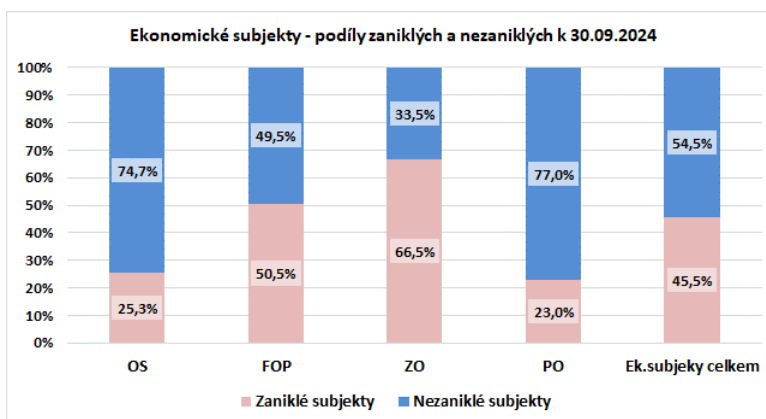
Zdroj: Registr ekonomických subjektů ČSÚ (z konce září 2024), vlastní výpočty, Pirohanič, CRIF 2024

Tab. č. 2: Meziroční změny nezanklých ekonomických subjektů evidovaných v RES



Obr. č. 1: Vývoj vzniků a zániků všech ekonomických subjektů ČR

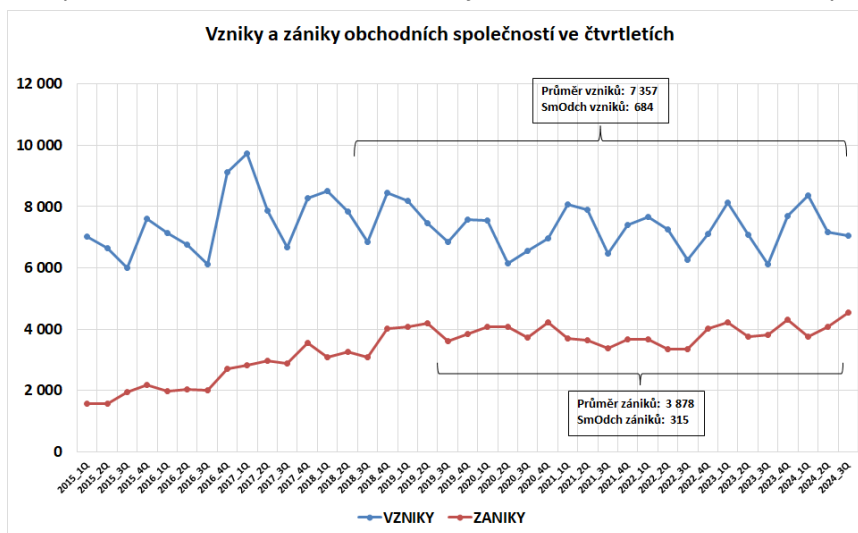
Bilance stavu ekonomických subjektů ČR k 30.09.2024										
	Obchodní společnosti (OS)		Fyz.osoby - podnikatelé (FOP)		Zahraniční osoby (ZO)		Ostatní právnické osoby (PO)		Ekonomické subjekty (celkem)	
	Počet	Podíl	Počet	Podíl	Počet	Podíl	Počet	Podíl	Počet	Podíl
Zaniklé subjekty	201 199	25,3%	1 967 332	50,5%	119 346	66,5%	73 676	23,0%	2 361 553	45,5%
Nezaniklé subjekty	592 924	74,7%	1 925 540	49,5%	60 194	33,5%	246 659	77,0%	2 825 317	54,5%
Celkem subjektů	794 123	100,0%	3 892 872	100,0%	179 540	100,0%	320 335	100,0%	5 186 870	100,0%



Obr. č. 2: Podíly zaniklých a nezaniklých ekonomických subjektů

Podrobnější pohled na časový vývoj vzniků a zániků **obchodních společností** je na obr. č. 3, kde je ukázán jejich čtvrtletní vývoj v období 2015 až 2024_3Q. Z jejich časových průběhů je vidět:

- Stabilní vývoj **vzniků** obchodních společností od roku 2018. Průměrný počet nově vzniklých obchodních společností je v jednotlivých čtvrtletích 7 357 se směrodatnou odchylkou 684.
- Mírné nárůsty **zániků** obchodních společností od 2019. Průměrný počet čtvrtletních zániků obchodních společností v období od roku 2019 je 3 878 se směrodatnou odchylkou 315.



Obr. č. 3: Vzniky a zániky obchodních společností čtvrtletně od roku 2015

Přehled vývoje velikostí tokových a stavových veličin od roku 2015 je pro **obchodní společnosti** v tabulce č. 3.

Vzniky a zániky obchodních společností										
Období	2015	2016	2017	2018	2019	2020	2021	2022	2023	2024 3.čtvrtletí
Tokové veličiny:										
Vzniky v období	27 273	29 141	32 556	31 635	30 072	27 231	29 838	28 296	29 001	22 567
Zániky v období	7 279	8 755	12 221	13 450	15 756	16 120	14 427	14 387	16 100	12 400
- z toho zániky fúzí, rozdělením...	721	682	807	779	830	946	863	835	821	527
Stavové veličiny:										
Vzniklé celkem ke konci období	534 093	563 234	595 790	627 425	657 497	684 728	714 566	742 862	771 863	794 430
Zaniklé celkem ke konci období	77 821	86 576	98 797	112 247	128 003	144 123	158 550	172 937	189 037	201 437
Nezaniklé celkem ke konci období	456 272	476 658	496 993	515 178	529 494	540 605	556 016	569 925	582 826	592 993

Tab. č. 3: Vývoj toků a stavů počtu obchodních společností od roku 2015

3. Obchodní společnosti - bankroty

3.1. Bankroty a návrhy bankrotů obchodních společností

Vývoj bankrotů obchodních společností je uveden v Tab. č. 4.

V historii let 2008 až 2023 byl zaznamenán **největší** počet **bankrotů** obchodních společností v letech 2009 až 2014, kdy roční maximum 1 385 bylo dosaženo v roce 2013. Naproti tomu **nejmenší** počet bankrotů byl v roce 2020 s 602 bankrotů. V Tab. č. 4 jsou uvedeny i meziroční změny počtu bankrotů a také podíl bankrotů na průměrný počet aktivních obchodních společností v daném roce.

V následující Tab. č. 5 je uveden i vývoj počtů **návrhů** bankrotů obchodních společností.

Srovnání měsíčního vývoje bankrotů a návrhů bankrotů obchodních společností je v grafu na obr. č. 4.

Vyhlášené bankroty obchodních společností	2008	2009	2010	2011	2012	2013	2014	2015	2016	2017	2018	2019	2020	2021	2022	2023	2024 (01-09)	Celkem
leden	101	95	119	108	103	131	89	90	57	85	59	58	58	64	54	63	56	1 390
únor	66	94	117	102	132	121	130	96	81	83	47	47	50	64	50	66	56	1 402
březen	70	116	140	142	133	120	101	93	73	68	70	74	60	68	83	62	58	1 531
duben	82	104	108	108	108	131	118	106	80	68	45	53	46	52	61	43	53	1 366
květen	53	117	100	138	109	115	98	89	72	53	63	91	50	59	51	60	61	1 379
červen	67	109	134	121	126	110	123	86	118	58	62	32	71	79	58	47	63	1 464
červenec	62	132	90	77	93	112	133	64	64	45	61	55	54	50	61	51	65	1 269
srpen	60	98	95	87	116	93	100	91	62	58	52	56	46	59	62	57	68	1 260
září	89	113	104	100	116	119	109	81	79	64	34	43	56	51	49	35	55	1 297
říjen	94	105	97	101	132	112	91	84	71	78	65	60	37	71	45	63		1 306
listopad	67	96	91	90	115	130	63	70	99	74	56	68	42	68	65	66		1 260
prosinec	66	107	104	100	69	91	87	58	57	40	41	47	32	53	54	42		1 048
celkem	877	1 286	1 299	1 274	1 352	1 385	1 242	1 008	913	774	655	684	602	738	693	655	535	15 972
Meziroční přírůstek/úbytek počtu bankrotů (v %)		47%	1%	-2%	6%	2%	-10%	-19%	-9%	-15%	-15%	4%	-12%	23%	-6%	-5%		
Počet aktivních obch. společností (odhad)	243 149	225 516	256 180	272 247	299 562	312 022	308 191	313 898	313 982	347 843	363 641	380 642	390 681	403 041	420 965	432 113		
Podíl bankrotů na počet aktivních obch. společností	0,36%	0,57%	0,51%	0,47%	0,45%	0,44%	0,40%	0,32%	0,29%	0,22%	0,18%	0,18%	0,15%	0,18%	0,16%	0,15%		

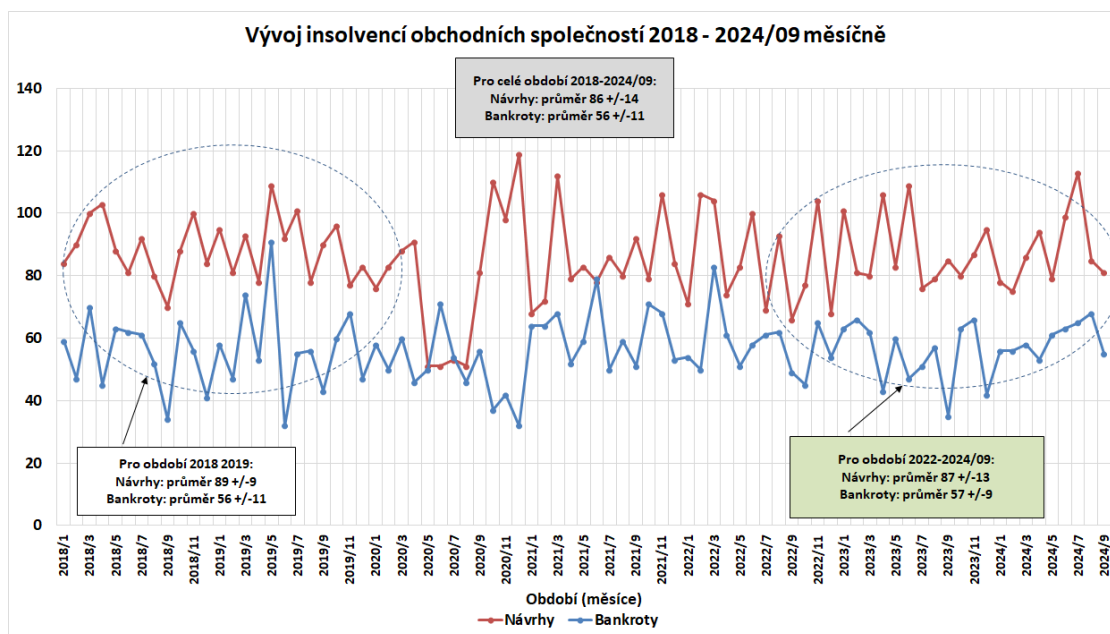
Pozn.: do hodnot jsou zahrnuty i bankrotů realizované podle zákona o konkursu a vyrovnání, které byly vyhlášeny až po 1.1.2008

Tab. č. 4: Vývoj počtů vyhlášených bankrotů v období 2008 až 2024/09

Návrhy bankrotů obchodních společností	2008	2009	2010	2011	2012	2013	2014	2015	2016	2017	2018	2019	2020	2021	2022	2023	2024 (01-09)	Celkem
leden	191	271	306	316	391	349	170	171	156	121	84	95	76	68	71	101	78	3 015
únor	219	343	368	407	433	378	190	200	160	136	90	81	83	72	106	81	75	3 422
březen	257	385	463	453	429	374	221	225	163	127	100	94	88	111	104	80	86	3 760
duben	274	429	398	357	375	372	246	173	146	135	103	78	90	79	74	106	94	3 529
květen	242	374	388	364	447	360	208	159	162	135	88	109	52	82	83	83	79	3 415
červen	252	450	410	373	352	348	208	182	156	204	81	92	51	77	100	109	99	3 544
červenec	240	437	324	318	329	342	213	181	118	69	92	101	53	86	69	76	113	3 161
srpen	306	390	398	389	416	343	149	148	158	81	80	78	51	80	93	79	85	3 324
září	308	399	369	400	302	320	174	139	158	78	70	90	82	92	66	85	81	3 213
říjen	284	418	388	344	373	388	192	192	138	108	88	95	110	79	77	80		3 354
listopad	288	421	442	367	392	399	176	145	144	81	101	77	98	105	104	87		3 427
prosinec	377	435	486	431	382	569	201	181	133	77	84	83	119	85	68	95		3 806
Celkem ČR	3 238	4 752	4 740	4 519	4 621	4 542	2 348	2 096	1 792	1 352	1 061	1 073	953	1 016	1 015	1 062	790	40 970
Měsíční průměrný úbytek počtu návrhů (t. %)		47%	0%	-5%	2%	-2%	-48%	-11%	-15%	-25%	-22%	1%	-11%	7%	0%	5%		
Počet aktivních obch. společností (odhad)	243 149	225 516	256 180	272 247	299 562	312 022	308 191	313 898	313 982	347 843	363 641	380 642	390 681	403 041	420 965	432 113		
Podíl návrhů celkem na počet aktivních obch. společností (t. %)	1,33%	2,11%	1,85%	1,66%	1,54%	1,46%	0,76%	0,67%	0,57%	0,39%	0,29%	0,28%	0,24%	0,25%	0,24%	0,25%		

Pozn.: do hodnot jsou zahrnuty i návrhy bankrotů realizované podle zákona o konkurzu a vyrovnání, které byly vyhlášeny až po 1.1.2008

Tab. č. 5: Vývoj počtů návrhů na bankrot v období 2008 až 2024/09



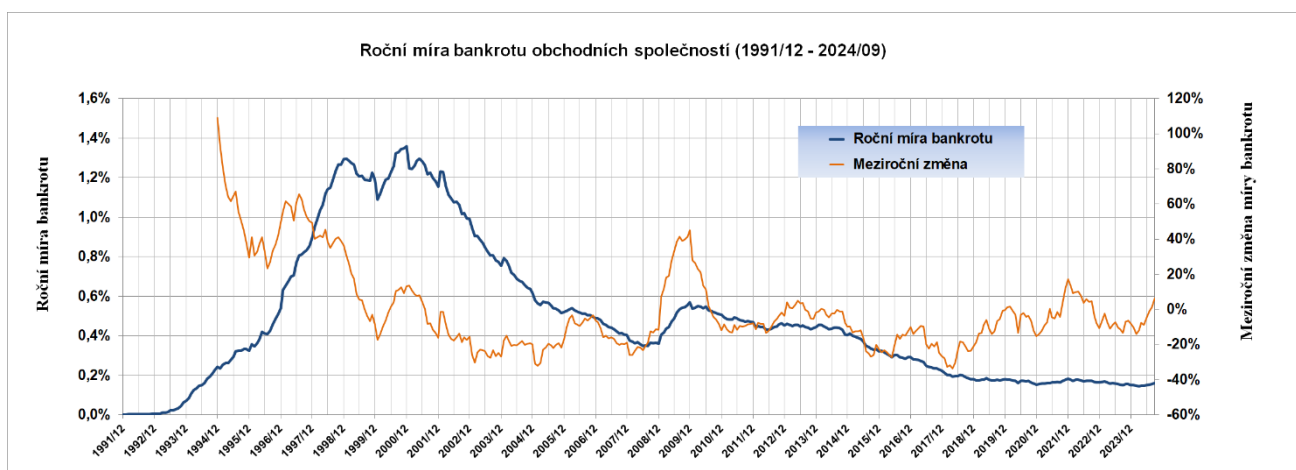
Obr. č. 4: Bankrotů a návrhů bankrotů 2018 – 2024/09 měsíčně

3.2. Roční míra bankrotu obchodních společností dlouhodobý vývoj

U roční míry bankrotů obchodních společností se jedná o podíl počtu bankrotů za rok, přesněji počtu bankrotů vždy za posledních 12 měsíců, k počtu podnikatelsky aktivních obchodních společností, tj:

$$\text{Roční míra bankrotů} = 100 * \frac{\text{Počet bankrotů za rok}}{\text{Počet podnikatelsky aktivních subjektů}} \quad (\text{v } \%)$$

Počet podnikatelsky aktivních subjektů je odhadován jednak z výsledků šetření zveřejněných Českým statistickým úřadem a také vlastními výpočty.



Obr. č. 5: Dlouhodobý historický vývoj roční míry bankrotů obchodních společností - měsíčně

4. Obchodní společnosti – bankroty v krajích

4.1. Bankroty a návrhy bankrotů obchodních společností v krajích

Vývoj bankrotů obchodních společností v krajích je uveden v Tab. č. 6 a vývoj podaných návrhů na bankrot obchodních společností v krajích je uveden v Tab. č. 7.

Bankroty obchodních společností v krajích	2008	2009	2010	2011	2012	2013	2014	2015	2016	2017	2018	2019	2020	2021	2022	2023	2024 (01-09)	Celkem
Praha	263	354	367	351	429	482	465	370	349	327	251	284	265	338	318	289	255	5 757
Středočeský kraj	59	95	80	85	99	96	90	79	66	54	32	44	35	40	23	31	35	1 043
Jihočeský kraj	55	89	76	81	74	59	48	56	43	25	31	12	19	26	19	18	18	749
Plzeňský kraj	31	72	67	68	58	58	42	34	26	23	28	31	15	22	27	16	10	628
Karlovarský kraj	26	36	34	29	34	28	11	16	17	14	15	23	18	23	6	13	10	353
Ústecký kraj	67	86	55	69	75	59	47	38	40	41	31	28	33	27	31	24	16	767
Liberecký kraj	43	49	47	42	27	38	33	28	26	16	15	19	15	19	17	14	18	466
Královéhradecký kraj	50	50	62	65	47	55	50	48	36	24	25	18	21	12	17	21	12	613
Pardubický kraj	28	43	55	45	51	51	36	36	29	26	18	14	14	25	15	20	9	515
Vysočina	24	31	46	39	30	36	37	14	20	15	11	12	12	15	15	13	7	377
Jihomoravský kraj	92	139	166	165	181	191	146	131	124	95	80	91	69	83	96	77	71	1 997
Olomoucký kraj	34	44	56	49	57	52	59	32	31	22	31	25	27	29	31	22	22	623
Zlínský kraj	32	61	57	67	69	57	50	40	30	29	19	20	16	12	26	21	12	618
Moravskoslezský kraj	73	137	131	119	121	123	128	86	76	63	68	63	43	67	52	76	40	1 466
Celkem ČR	877	1 286	1 299	1 274	1 352	1 385	1 242	1 008	913	774	655	684	602	738	693	655	535	15 972
Meziroční přírůstek/úbytek počtu bankrotů (v %)		47%	1%	-2%	6%	2%	-10%	-19%	-9%	-15%	-15%	4%	-12%	23%	-6%	-5%		
Počet aktivních obch.spol. (odhad)	243 149	225 516	256 180	272 247	299 562	312 022	308 191	313 898	313 982	347 843	363 641	380 642	390 681	403 041	420 965	432 113		
Podíl bankrotů na počet aktivních obch.spol. (v %)	0,36%	0,57%	0,51%	0,47%	0,45%	0,44%	0,40%	0,32%	0,29%	0,22%	0,18%	0,18%	0,15%	0,18%	0,16%	0,15%		

Pozn.: do hodnot jsou zahrnuty i bankroty realizované podle zákona o konkursu a vyrovnání, které byly vyhlášeny až po 1.1.2008

Tab. č. 6: Počty vyhlášených bankrotů v krajích v období 2008 až 2024/09

Návrhy na bankroty obchodních společností v krajích	2008	2009	2010	2011	2012	2013	2014	2015	2016	2017	2018	2019	2020	2021	2022	2023	2024 (01-09)	Celkem
Praha	1 074	1 410	1 430	1 337	1 395	1 372	940	867	724	560	406	459	422	477	457	470	349	14 149
Středočeský kraj	183	302	264	247	249	235	164	142	118	73	64	74	32	54	38	58	52	2 349
Jihočeský kraj	190	311	234	235	201	192	97	94	88	63	44	25	35	30	38	25	27	1 929
Plzeňský kraj	106	189	244	141	176	202	71	76	45	68	50	42	33	33	26	26	14	1 542
Karlovarský kraj	60	63	86	72	91	91	36	36	36	23	26	28	28	22	14	19	12	743
Ústecký kraj	166	249	192	212	208	172	97	75	75	54	41	41	50	36	41	43	28	1 780
Liberecký kraj	100	168	154	99	88	116	69	56	49	26	27	23	26	23	26	23	26	1 099
Královéhradecký kraj	150	150	199	167	174	155	65	57	47	40	34	27	30	21	24	24	17	1 381
Pardubický kraj	111	144	163	154	120	120	71	58	59	41	27	28	21	28	27	24	14	1 210
Vysočina	74	134	119	149	137	137	55	34	38	17	17	13	16	18	21	28	18	1 025
Jihomoravský kraj	459	749	723	824	960	877	308	301	254	186	147	142	129	118	152	157	112	6 598
Olomoucký kraj	131	195	216	146	174	166	83	65	49	41	46	38	40	45	39	33	32	1 539
Zlínský kraj	166	246	205	256	241	247	82	64	63	52	30	28	19	24	34	27	23	1 807
Moravskoslezský kraj	268	442	511	480	407	460	210	171	147	108	102	105	72	87	78	105	66	3 819
Celkem ČR	3 238	4 752	4 740	4 519	4 621	4 542	2 348	2 096	1 792	1 352	1 061	1 073	953	1 016	1 015	1 062	790	40 970
Měsíční přírůstek/bytý počet návrhů (v %)		47%	0%	-5%	2%	-2%	-48%	-11%	-15%	-25%	-22%	1%	-11%	7%	0%	5%		
Počet aktivních obch.spol. (odhad)	243 149	225 516	256 180	272 247	299 562	312 022	308 191	313 898	313 982	347 843	363 641	380 642	390 681	403 041	420 965	432 113		
Podíl návrhů celkem na počet aktivních obch.spol. (v %)	1,33%	2,11%	1,85%	1,66%	1,54%	1,46%	0,76%	0,67%	0,57%	0,39%	0,29%	0,28%	0,24%	0,25%	0,24%	0,25%		

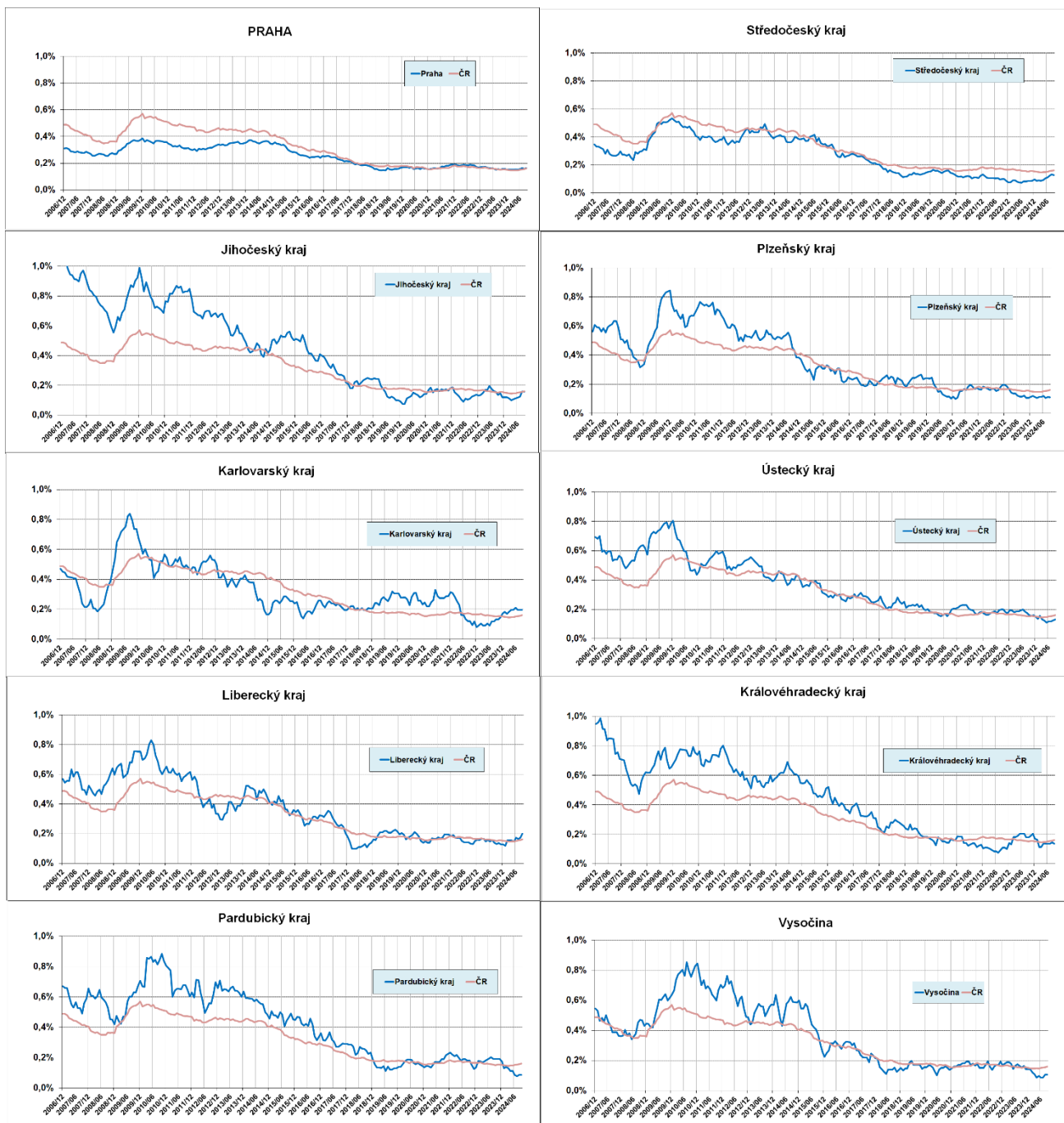
Pozn.: do hodnot jsou zahrnuti i návrhy realizované podle zákona o konkursu a vyrovnání, které byly vyhlášeny až po 1.1.2008

Tab. č. 7: Počty návrhů na bankrot v krajích v období 2008 až 2024/09

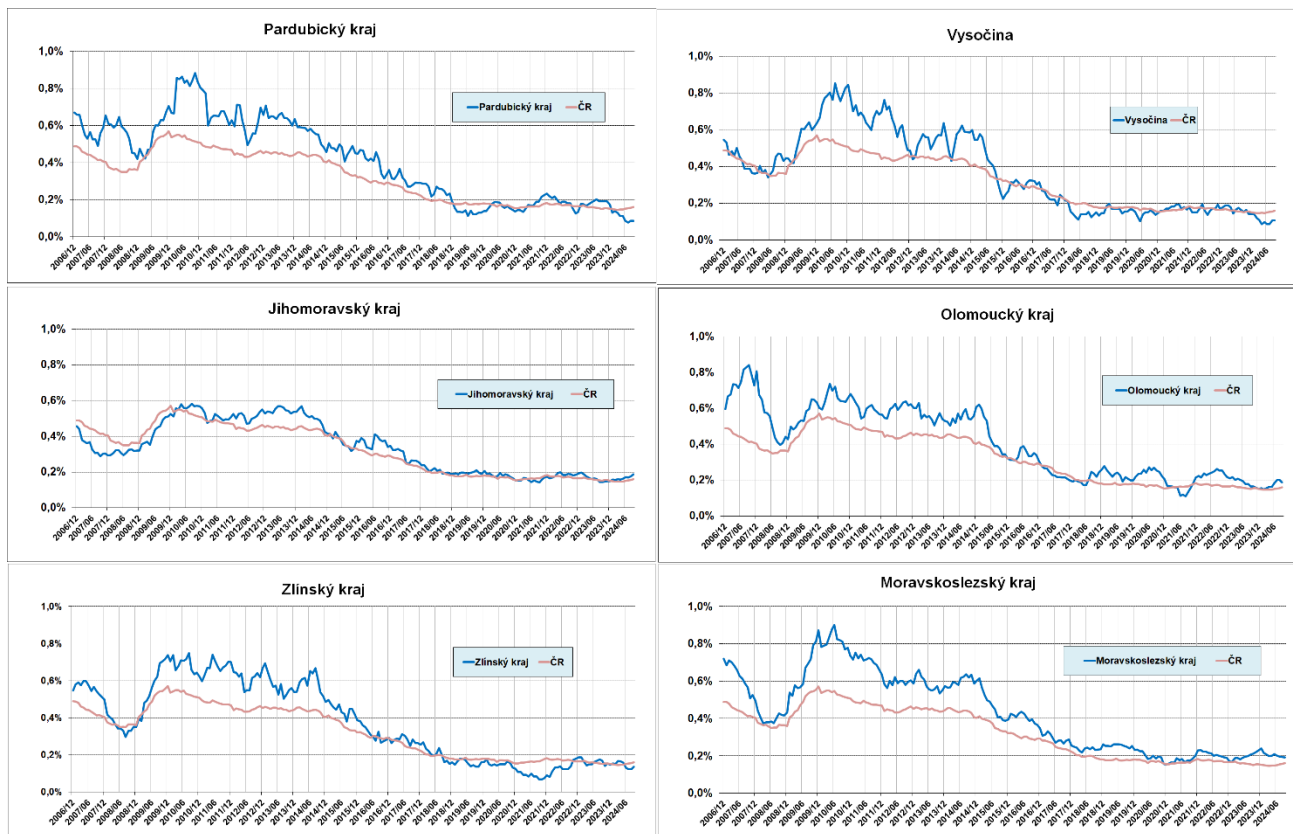
4.2. Roční míry bankrotů obchodních společností v krajích

Roční míry bankrotů obchodních společností v krajích																	
	Průměrný počet aktivních obch.společností					Počet bankrotů						Roční míry bankrotů					k 2024/09
	2019	2020	2021	2022	2023	2019	2020	2021	2022	2023	2024 (01-09)	2019	2020	2021	2022	2023	
	(1)	(2)	(3)	(4)	(5)	(6)	(7)	(8)	(9)	(10)	(11)	(11)-(6)(1)	(12)-(7)(2)	(13)-(8)(3)	(14)-(9)(4)	(15)-(10)(5)	
Praha	167 533	171 676	177 150	185 284	190 474	284	265	338	318	289	255	0,170%	0,154%	0,191%	0,172%	0,152%	0,165%
Středočeský kraj	28 942	29 613	30 413	31 680	32 460	44	35	40	23	31	35	0,152%	0,118%	0,132%	0,073%	0,096%	0,127%
Jihočeský kraj	13 051	13 459	13 969	14 590	14 960	12	19	26	19	18	18	0,092%	0,141%	0,186%	0,130%	0,120%	0,157%
Plzeňský kraj	12 921	13 038	13 271	13 863	14 163	31	15	22	27	16	10	0,240%	0,115%	0,166%	0,195%	0,113%	0,111%
Karlovarský kraj	7 537	7 312	7 321	7 570	7 620	23	18	23	6	13	10	0,305%	0,246%	0,314%	0,079%	0,171%	0,196%
Ústecký kraj	15 409	15 582	15 741	16 000	16 144	28	33	27	31	24	16	0,182%	0,212%	0,172%	0,194%	0,149%	0,130%
Liberecký kraj	9 752	10 076	10 347	10 752	10 940	19	15	19	17	14	18	0,195%	0,149%	0,184%	0,158%	0,128%	0,200%
Královéhradecký kraj	11 070	11 358	11 600	12 095	12 344	18	21	12	17	21	12	0,163%	0,185%	0,103%	0,141%	0,170%	0,136%
Pardubický kraj	10 025	10 321	10 698	11 204	11 496	14	14	25	15	20	9	0,140%	0,136%	0,234%	0,134%	0,174%	0,086%
Vysočina	7 724	8 057	8 433	8 873	9 161	12	12	15	15	13	7	0,155%	0,149%	0,178%	0,169%	0,142%	0,107%
Jihomoravský kraj	44 273	45 944	47 818	50 186	51 795	91	69	83	96	77	71	0,206%	0,150%	0,174%	0,191%	0,149%	0,187%
Olomoucký kraj	12 605	13 118	13 581	14 229	14 654	25	27	29	31	22	22	0,198%	0,206%	0,214%	0,218%	0,150%	0,187%
Zlínský kraj	12 469	12 858	13 267	13 853	14 270	20	16	12	26	21	12	0,160%	0,124%	0,090%	0,188%	0,147%	0,137%
Moravskoslezský kraj	27 336	28 273	29 435	30 793	31 636	63	43	67	52	76	40	0,230%	0,152%	0,228%	0,169%	0,240%	0,193%
Celá ČR	380 645	390 684	403 044	420 971	432 119	684	602	738	693	655	535	0,180%	0,154%	0,183%	0,165%	0,152%	0,161%

Tab. č. 8: Roční míry bankrotů v krajích v období 2019 až 2024/09



Obr. č. 6: Vývoj roční míry bankrotů v krajích - měsíčně



Obr. č. 7: Vývoj roční míry bankrotů v krajích – měsíčně (pokračování)

5. Obchodní společnosti – bankroty v sekcích činnosti

5.1. Bankroty a návrhy bankrotů obchodních společností v sekcích činnosti

Vývoj bankrotů obchodních společností v sekcích je uveden v Tab. č. 9 a vývoj podaných návrhů na bankrot obchodních společností v krajích je uveden v Tab. č. 10.

Bankroty obchodních společností v sekcích	2008	2009	2010	2011	2012	2013	2014	2015	2016	2017	2018	2019	2020	2021	2022	2023	2024 (01-09)	Celkem
A Zemědělství, lesnictví a rybářství	30	31	21	34	19	29	22	22	22	26	22	13	16	16	27	22	18	390
B Těžba a dobývání	1	1	2	1	3	1	2	2	4	0	1	0	1	1	0	0	0	20
C Zpracovatelský průmysl	199	295	261	233	237	223	189	153	142	122	109	123	102	93	98	111	84	2 774
D Výroba a rozvod elektřiny, plynu, tepla a klim. vzduchu	0	1	1	1	0	0	3	3	3	3	6	0	0	0	5	2	2	30
E Zásobování vodou; Odpadní vody, odpady a sanace	3	7	8	2	5	9	8	11	3	4	6	9	6	11	8	6	7	113
F Stavebnictví	109	128	182	195	210	208	218	157	129	117	73	88	67	63	75	66	61	2 146
G Velkoobchod a maloobchod; Opravy a údržba mot. vozidel	302	442	391	359	390	394	349	270	235	195	170	171	135	163	142	154	120	4 382
H Doprava a skladování	29	71	104	70	75	67	49	40	35	29	28	34	31	45	33	42	27	809
I Ubytování, stravování a pohostinství	35	47	56	60	68	61	52	49	33	40	34	43	37	72	57	45	33	822
J Informační a komunikační činnosti	9	17	32	25	31	20	22	18	18	9	11	10	11	10	17	16	9	285
K Peněžnictví a pojišťovnictví	5	9	7	4	5	15	11	4	3	2	5	6	4	2	9	8	7	106
L Činnosti v oblasti nemovitosti	51	73	92	104	154	183	141	145	155	114	95	80	76	95	78	79	63	1 778
M Profesioní, vědecké a technické činnosti	67	111	95	114	104	109	113	91	81	83	61	64	71	100	89	66	56	1 475
N Administrativní a podpůrné činnosti	21	32	25	35	26	35	28	20	18	12	14	10	15	41	30	20	23	405
O Veřejná správa a obrana; Povinné sociální zabezpečení	0	0	0	0	0	0	0	0	0	0	0	0	0	0	0	0	0	0
P Vzdělávání	6	6	6	10	6	6	11	6	7	3	6	5	2	2	4	2	2	90
Q Zdravotní a sociální péče	1	2	2	4	3	6	3	1	4	3	1	6	5	1	2	3	3	50
R Kulturní, zábavní a rekreační činnosti	6	4	6	14	4	10	11	9	11	5	5	9	7	6	7	6	5	125
S Ostatní činnosti	3	6	8	8	9	8	8	6	9	1	4	3	4	7	4	2	2	92
XXX Nejistěno	0	3	0	1	3	1	2	1	1	6	4	10	12	10	8	5	13	80
Celkem ČR	877	1 286	1 299	1 274	1 352	1 385	1 242	1 008	913	774	655	684	602	738	693	655	535	15 972
Měziroční přírůstek/úbytek počtu bankrotů (v %)		47%	1%	-2%	6%	2%	-10%	-19%	-9%	-15%	-15%	4%	-12%	23%	-6%	-5%		
Počet aktivních obch.spol. (odhad)	243 149	225 516	256 180	272 247	299 562	312 022	308 191	313 898	313 982	347 843	363 641	380 642	390 681	403 041	420 965	432 113		
Podíl bankrotů na počtu aktivních obch.spol. (v %)	0,36%	0,57%	0,51%	0,47%	0,45%	0,44%	0,40%	0,32%	0,29%	0,22%	0,18%	0,18%	0,15%	0,18%	0,16%	0,15%		

Pozn.: do hodnot jsou zahrnuty i bankroty realizované podle zákona o konkursu a vyrovnání, které byly vyhlášeny až po 1.1.2008

Tab. č. 9: Počty vyhlášených bankrotů v sekcích v období 2008 až 2024/09

Návrhy na bankroty obchodních společností v sektorech	2008	2009	2010	2011	2012	2013	2014	2015	2016	2017	2018	2019	2020	2021	2022	2023	2024 (01-09)	Celkem
A_Zemědělství, lesnictví a rybařství	72	62	71	91	82	66	40	53	41	38	44	28	25	26	36	33	35	843
B_Těžba a dobývání	2	3	6	5	6	6	8	9	7	1	0	2	1	3	1	0	2	62
C_Zpracovatelský průmysl	521	804	714	665	678	614	326	306	262	194	171	173	131	122	138	173	121	6 113
D_Výroba a rozvod elektřiny, plynu, tepla a klim.vzduchu	2	2	4	2	0	7	4	7	7	9	10	2	1	3	3	4	2	69
E_Zásobování vodou; Odpadní vody, odpady a sanace	15	23	26	17	38	28	21	24	13	15	11	19	10	13	13	12	9	307
F_Stavebnictví	343	485	607	571	594	659	414	286	264	187	138	133	95	91	106	113	78	5 164
G_Velkoobchod a maloobchod; Opravy a údržba mot.vozidel	1 274	1 809	1 731	1 588	1 479	1 488	644	532	474	339	264	239	225	218	218	243	174	12 939
H_Doprava a skladování	112	236	241	205	235	184	98	84	57	47	46	56	49	51	64	69	46	1 880
I_Ubytování, stravování a pohostinství	134	193	236	223	243	251	113	109	93	70	63	74	69	101	80	60	48	2 160
J_Informační a komunikační činnosti	59	98	100	95	97	83	45	24	33	21	16	18	24	18	20	22	12	785
K_Peněžnictví a pojišťovnictví	18	26	19	21	20	32	15	12	12	10	7	8	6	7	10	15	8	246
L_Činnosti v oblasti nemovitostí	204	322	338	400	492	525	304	309	270	209	136	149	123	144	121	120	101	4 267
M_Profesi, vědecké a technické činnosti	333	467	448	417	407	398	211	221	162	145	90	113	113	128	119	114	90	3 976
N_Administrativní a podpůrné činnosti	85	140	101	113	142	95	52	61	40	30	31	19	44	50	51	38	30	1 122
O_Veřejná správa a obrana; Povinné sociální zabezpečení	0	1	0	0	0	0	0	0	0	0	0	0	0	0	0	0	0	1
P_Vzdělávání	16	17	28	24	26	22	16	11	14	6	8	2	2	2	5	8	1	208
Q_Zdravotní a sociální péče	5	9	7	12	13	14	9	7	10	1	6	9	3	1	3	5	2	116
R_Kulturní, zábavní a rekreační činnosti	25	34	30	33	35	50	19	15	16	8	7	12	12	10	6	7	9	328
S_Ostatní činnosti	16	16	30	29	28	14	8	18	11	5	3	6	5	11	8	7	5	220
XXX_Nejjistěno	2	5	3	8	6	6	1	8	6	17	10	11	15	17	13	19	17	164
Celkem ČR	3 238	4 752	4 740	4 519	4 621	4 542	2 348	2 096	1 792	1 352	1 061	1 073	953	1 016	1 015	1 062	790	40 970
Meziroční přírůstek/úbytek počtu návrhů (v %)		47%	0%	-5%	2%	-2%	-48%	-11%	-15%	-25%	-22%	1%	-11%	7%	0%	5%		
Počet aktivních obch.spol. (odhad)	243 149	225 516	256 180	272 247	299 562	312 022	308 191	313 898	313 982	347 843	363 641	380 642	390 681	403 041	420 965	432 113		
Podíl celkem návrhů na počet aktivních obch.spol. (v %)	1,33%	2,11%	1,85%	1,66%	1,54%	1,46%	0,76%	0,67%	0,57%	0,39%	0,29%	0,28%	0,24%	0,25%	0,24%	0,25%		

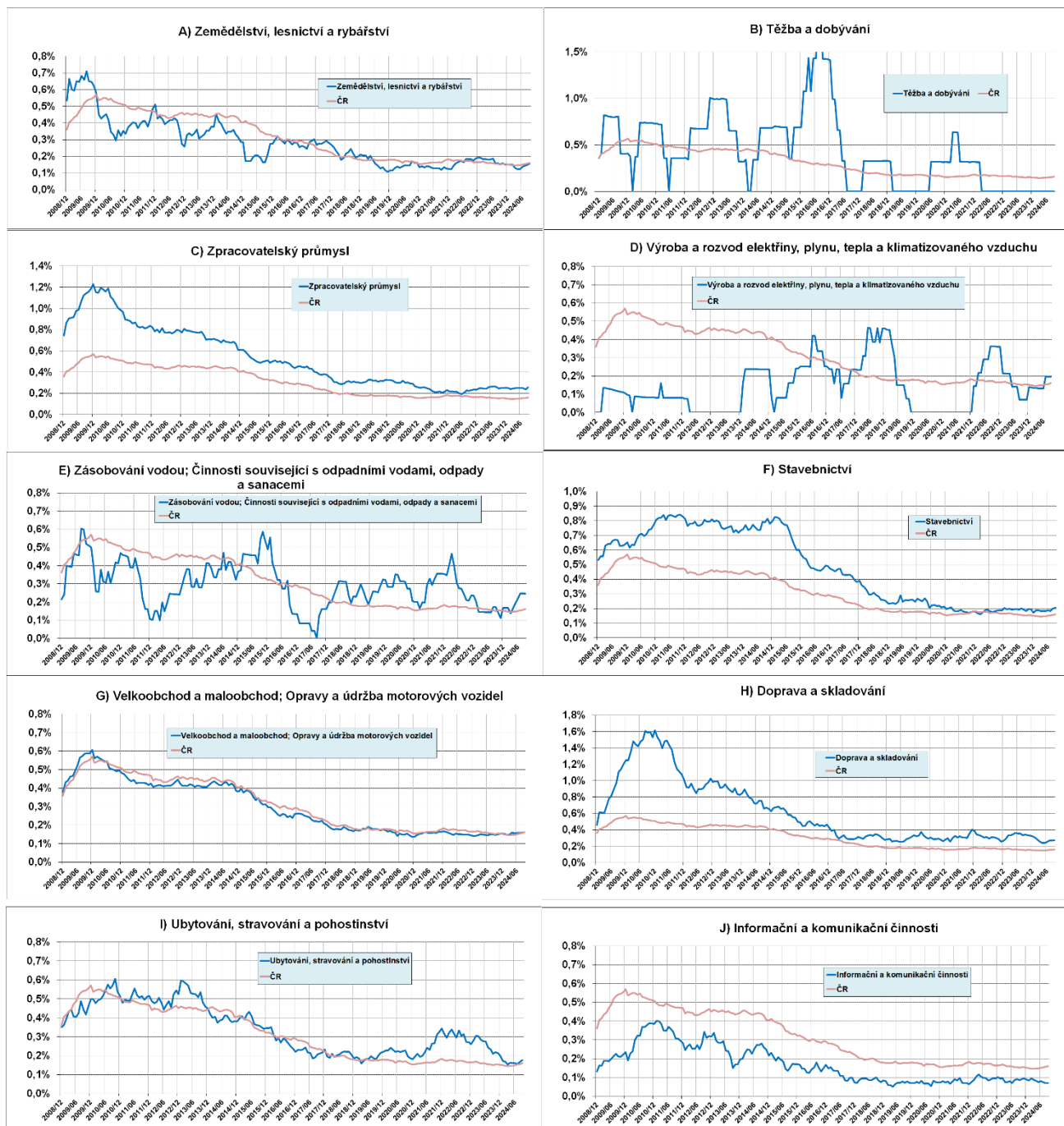
Pozn.: do hodnot jsou zahrnuty i návrhy realizované podle zákona o konkurzu a vyrovnání, které byly vyhlášeny až po 1.1.2008

Tab. č. 10: Počty návrhů na bankrot v sektorech v období 2008 až 2024/09

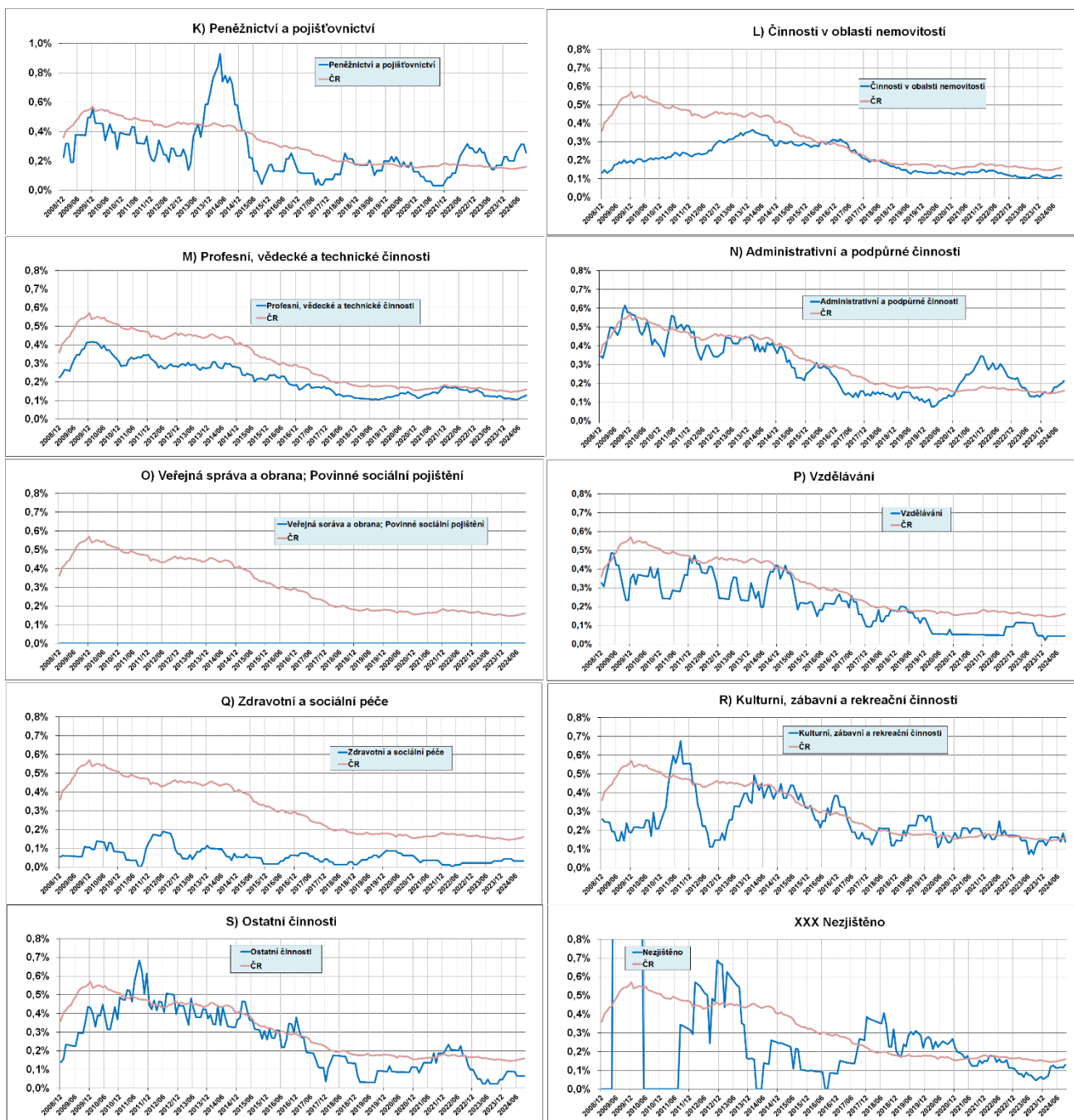
5.2. Roční míry bankrotů obchodních společností v sekcích činnosti

Bankrotů obchodních společností v sekcích																	
	Průměrný počet aktivních obch.společností					Počet bankrotů						Roční míry bankrotů					
	2019	2020	2021	2022	2023	2019	2020	2021	2022	2023	2024 (01-09)	2019	2020	2021	2022	2023	k 2024/09
	(1)	(2)	(3)	(4)	(5)	(6)	(7)	(8)	(9)	(10)	(11)	(11)=(6)/(1)	(12)=(7)/(2)	(13)=(8)/(3)	(14)=(9)/(4)	(15)=(10)/(5)	(16)=(11)/(11)
A Zemědělství, lesnictví a rybářství	11 199	11 876	12 699	13 920	14 509	13	16	16	27	22	18	0,116%	0,135%	0,126%	0,194%	0,152%	0,156%
B Těžba a dobývání	312	314	314	318	315	0	1	1	0	0	0	0,000%	0,318%	0,319%	0,000%	0,000%	0,000%
C Zpracovatelský průmysl	37 726	38 964	40 419	42 623	44 022	123	101	93	99	111	84	0,326%	0,259%	0,230%	0,232%	0,252%	0,256%
D Výroba a rozvod elektřiny, plynu, tepla a klimatizované	1 329	1 337	1 348	1 386	1 441	0	0	0	5	2	2	0,000%	0,000%	0,000%	0,361%	0,139%	0,196%
E Zásobování vodou; Činnosti související s odpadními vod	2 807	3 006	3 113	3 411	3 586	9	6	11	8	6	7	0,321%	0,200%	0,353%	0,235%	0,167%	0,245%
F Stavebnictví	32 901	33 886	35 065	36 945	38 260	88	67	63	75	66	61	0,267%	0,198%	0,180%	0,203%	0,173%	0,206%
G Velkoobchod a maloobchod; Opravy a údržba motorov	98 484	97 783	97 770	99 679	99 393	171	134	163	141	154	120	0,174%	0,137%	0,167%	0,141%	0,155%	0,161%
H Doprava a skladování	10 552	11 097	11 682	12 423	13 048	34	31	45	33	42	27	0,322%	0,279%	0,385%	0,266%	0,322%	0,274%
I Ubytování, stravování a pohostinství	19 519	20 323	20 920	21 772	22 517	43	37	72	57	45	33	0,220%	0,182%	0,344%	0,262%	0,200%	0,177%
J Informační a komunikační činnosti	14 179	14 878	15 712	16 826	17 887	10	11	10	17	16	9	0,071%	0,074%	0,064%	0,101%	0,089%	0,069%
K Peněžnictví a pojišťovnictví	3 026	3 167	3 325	3 486	3 511	6	4	2	9	8	7	0,198%	0,126%	0,060%	0,258%	0,228%	0,256%
L Činnosti v oblasti nemovitostí	59 967	61 777	64 668	67 556	68 500	80	78	95	78	79	63	0,133%	0,126%	0,147%	0,115%	0,115%	0,115%
M Profesionální, vědecké a technické činnosti	56 013	56 569	57 275	58 835	59 393	64	71	100	89	66	56	0,114%	0,126%	0,175%	0,151%	0,111%	0,129%
N Administrativní a podpůrné činnosti	10 313	10 943	11 997	13 295	14 143	10	15	41	30	20	23	0,097%	0,137%	0,342%	0,226%	0,141%	0,212%
O Veřejná správa a obrana; Povinné sociální pojištění	13	14	14	16	16	0	0	0	0	0	0	0,000%	0,000%	0,000%	0,000%	0,000%	0,000%
P Vzdělávání	3 647	3 836	4 038	4 315	4 541	5	2	2	4	2	2	0,137%	0,052%	0,050%	0,093%	0,044%	0,042%
Q Zdravotní a sociální péče	7 956	8 235	8 496	8 872	9 220	6	5	1	2	3	3	0,075%	0,061%	0,012%	0,023%	0,033%	0,032%
R Kulturní, zábavní a rekreační činnosti	3 631	3 749	3 864	4 069	4 237	9	7	6	7	6	5	0,248%	0,187%	0,155%	0,172%	0,142%	0,137%
S Ostatní činnosti	3 326	3 566	3 756	4 077	4 371	3	4	7	4	2	2	0,090%	0,112%	0,186%	0,098%	0,046%	0,064%
XXX Nečísleno (NACE v RES = 000)	3 745	5 364	6 568	7 146	9 209	10	12	10	8	5	13	0,267%	0,224%	0,152%	0,112%	0,054%	0,131%
Celá ČR	380 645	390 684	403 044	420 971	432 119	684	602	738	693	655	535	0,180%	0,154%	0,183%	0,165%	0,152%	0,161%

Tab. č. 11: Roční míry bankrotů v sekcích v období 2019 až 2024/09



Obr. č. 8: Vývoj roční míry bankrotů v sektorech - měsíčně



Obr. č. 9: Vývoj roční míry bankrotů v sektorech – měsíčně (pokračování)

6. Vzniky a bankroty obchodních společností

Motivací pro vzájemné srovnání vývoje vzniků a vývoje bankrotů je databáze Eurostat, kde jsou uváděny srovnání vzniků s bankroty, resp. vzájemné srovnání jejich čtvrtletního vývoje v čase. Srovnání je zde „sezónně adjustované“, kdy jsou hodnoty v intervalu 2021_Q1 nastaveny na hodnotu 100 a ostatní hodnoty pro ostatní čtvrtletí jsou přepočteny. Tím vzniká názornější průběh srovnání vzniků a bankrotů v čase, viz dále v kap. 6.2.

6.1. Vzniky obchodních společností

V následující Tab. č. 12 až Tab. č. 14 jsou uvedeny měsíční hodnoty vzniků obchodních společností, roční vývoj hodnoty vzniků v krajích a roční vývoj hodnot vzniků v sekcích NACE.

Vzniky obchodních společností	2008	2009	2010	2011	2012	2013	2014	2015	2016	2017	2018	2019	2020	2021	2022	2023	2024 (1-9)	Celkem
leden	2 470	1 949	2 051	2 219	1 986	2 177	2 087	2 109	2 286	3 121	3 075	2 887	2 746	2 464	2 414	2 861	2 829	41 731
únor	2 198	1 893	2 167	2 037	1 946	2 008	2 343	2 303	2 387	3 169	2 623	2 488	2 650	2 577	2 654	2 546	2 811	40 800
březen	2 218	2 217	2 550	2 444	1 964	2 163	2 374	2 622	2 465	3 451	2 803	2 815	2 141	3 032	2 588	2 713	2 717	43 277
duben	2 339	2 019	2 097	2 025	1 874	2 148	2 273	2 316	2 307	2 443	2 646	2 421	1 707	2 737	2 249	2 164	2 528	38 293
květen	1 843	1 822	1 960	1 947	1 977	2 017	1 921	1 975	2 298	2 647	2 461	2 420	2 027	2 587	2 590	2 455	2 316	37 263
červen	2 053	2 039	2 214	1 906	2 077	1 940	1 890	2 344	2 154	2 780	2 724	2 609	2 419	2 568	2 426	2 461	2 315	38 919
červenc	1 939	1 852	1 594	1 467	1 698	1 827	1 947	1 993	1 770	1 930	2 162	2 252	2 252	1 930	1 865	1 721	2 244	32 443
srpen	1 753	1 775	1 801	1 839	1 786	1 718	1 984	1 859	2 096	2 503	2 449	2 218	1 945	2 287	2 352	2 312	2 476	35 153
září	1 965	1 833	1 843	1 831	1 639	1 820	1 816	2 142	2 254	2 249	2 244	2 385	2 367	2 245	2 043	2 090	2 331	35 097
říjen	2 128	2 003	1 837	1 577	2 106	2 058	2 343	2 350	2 520	2 722	2 928	2 728	2 171	2 362	2 374	2 601		36 808
listopad	1 864	2 062	1 974	1 736	2 209	1 806	2 121	2 595	3 513	2 847	2 942	2 409	2 262	2 411	2 475	2 593		37 819
prosinec	2 040	2 196	2 209	1 938	1 993	1 922	2 445	2 665	3 091	2 694	2 578	2 440	2 544	2 638	2 266	2 484		38 143
celkem	24 810	23 660	24 297	22 966	23 255	23 604	25 544	27 273	29 141	32 556	31 635	30 072	27 231	29 838	28 296	29 001	22 567	455 746
Meziroční přírůstek/úbytek počtu obch. společností (v %)		-5%	3%	-5%	1%	2%	8%	7%	7%	12%	-3%	-5%	-9%	10%	-5%	2%		
Počet nezankých obch. společností	327 402	345 557	364 291	381 489	398 814	416 459	436 278	456 272	476 658	496 993	515 178	529 494	540 605	569 925	569 925	582 826		
Podíl vzniků na počet nezankých obch. společností	7,58%	6,85%	6,67%	6,02%	5,83%	5,67%	5,85%	5,98%	6,11%	6,55%	6,14%	5,68%	5,04%	5,24%	4,96%	4,98%		

Tab. č. 12: Měsíční vývoj vzniků obchodních společností v období 2008 až 2024/09

Vzniky obchodních společností v regionech	2008	2009	2010	2011	2012	2013	2014	2015	2016	2017	2018	2019	2020	2021	2022	2023	2024 (1-9)	Celkem
Praha	12 242	11 595	12 240	11 542	11 577	12 170	12 570	12 722	12 962	14 706	14 914	14 440	12 894	14 199	13 965	14 454	11 535	220 727
Středočeský kraj	1 834	1 657	1 603	1 430	1 544	1 436	1 566	1 886	1 974	2 409	2 300	2 225	2 157	2 203	2 009	1 976	1 532	31 741
Jihočeský kraj	794	810	747	767	762	703	749	856	934	1 106	936	867	797	936	794	800	617	13 975
Plzeňský kraj	768	798	801	707	663	615	733	831	931	1 078	907	879	892	926	909	925	626	13 989
Karlovarský kraj	818	512	415	379	336	318	365	425	417	441	389	388	301	376	355	350	256	6 841
Ústecký kraj	930	845	793	743	716	682	782	872	985	1 046	1 020	985	793	920	824	817	678	14 431
Liberecký kraj	449	454	428	393	417	405	471	556	684	718	699	642	620	563	543	563	419	9 024
Královéhradecký kraj	577	573	592	574	572	565	641	718	783	873	780	747	659	656	654	656	518	11 138
Pardubický kraj	567	479	556	484	504	531	571	680	760	800	783	765	581	718	633	603	447	10 462
Vysočina	395	380	404	402	341	394	461	510	565	674	630	569	565	605	507	515	402	8 319
Jihomoravský kraj	2 406	2 524	2 642	2 577	2 758	2 764	3 149	3 272	3 758	4 074	3 815	3 535	3 348	3 753	3 416	3 618	2 655	54 064
Olomoucký kraj	771	750	733	695	662	739	833	929	1 085	1 091	1 030	951	854	856	791	811	598	14 179
Zlínský kraj	615	625	630	619	682	629	730	775	863	971	970	814	715	777	699	769	631	12 514
Moravskoslezský kraj	1 644	1 658	1 713	1 654	1 721	1 653	1 923	2 241	2 440	2 569	2 462	2 265	2 055	2 350	2 197	2 144	1 653	34 342
Celkem vzniků	24 810	23 660	24 297	22 966	23 255	23 604	25 544	27 273	29 141	32 556	31 635	30 072	27 231	29 838	28 296	29 001	22 567	455 746
Metroidní přírůstek/bytíky počtu obch.spoločností (v %)		-5%	3%	-5%	1%	2%	8%	7%	7%	12%	-3%	-5%	-9%	10%	-5%	2%		
Počet nezaměstnaných obch.spoločností	327 402	345 557	364 291	381 489	398 814	416 459	436 278	456 272	476 658	496 993	515 178	529 494	540 605	569 925	569 925	582 826		
Podíl vzniků na počet nezaměstnaných obch. společností	7,58%	6,85%	6,67%	6,02%	5,83%	5,67%	5,85%	5,98%	6,11%	6,55%	6,14%	5,68%	5,04%	5,24%	4,96%	4,98%		

Tab. č. 13: Vývoj vzniků obchodních společností v krajích v období 2008 až 2024/09

Vzniky obchodních společností v sektorech	2008	2009	2010	2011	2012	2013	2014	2015	2016	2017	2018	2019	2020	2021	2022	2023	2024 (1-9)	Celkem
Zemědělství, lesnictví a rybníkářství	472	746	831	549	522	672	760	906	1 179	1 347	1 293	1 064	1 170	1 359	1 630	1 131	572	16 203
Těžba a dobývání	17	20	22	8	20	21	6	14	19	12	12	12	15	14	12	13	10	247
Zpracovatelský průmysl	2 044	2 184	2 184	1 989	1 889	1 946	2 256	2 423	2 734	2 980	2 892	2 838	2 751	3 036	3 168	3 026	2 332	42 672
Výroba a rozvod elektřiny, plynu, ...	156	382	300	39	42	34	29	29	23	34	47	28	21	30	37	85	139	1 455
Zásobování vodou; odpadní vody, ...	207	284	319	213	179	174	216	214	219	198	245	299	359	234	434	321	213	4 328
Stavebnictví	2 464	2 499	2 354	2 050	2 059	2 555	1 814	2 068	2 050	2 334	2 503	2 747	2 443	2 640	2 810	2 899	2 321	40 610
Velkoobchod a maloobchod; opravy vozidel	5 636	5 164	5 515	5 411	5 871	5 544	5 613	5 646	6 038	6 540	4 729	4 622	3 966	4 421	4 587	4 175	2 628	86 106
Doprava a skladování	646	629	581	622	644	590	668	914	872	986	1 050	1 042	1 031	1 128	1 028	1 207	923	14 561
Ubytování, stravování a pohostinství	1 141	1 184	1 153	1 049	1 165	1 156	1 378	1 558	2 501	2 259	1 930	1 884	1 633	1 359	1 251	1 599	1 450	25 650
Informační a komunikační činnosti	787	954	852	736	720	651	1 013	1 203	1 188	1 472	1 436	1 357	1 217	1 439	1 458	1 755	1 583	19 821
Peněžnictví a pojišťovnictví	121	145	148	192	222	186	271	303	298	243	249	267	256	298	215	126	86	3 626
Činnosti v oblasti nemovitostí	6 480	4 981	5 096	4 383	3 360	3 135	3 400	3 805	3 912	4 724	5 152	6 269	5 403	6 662	5 267	4 110	2 491	78 630
Profesní, vědecké a technické činnosti	2 985	2 876	2 996	3 099	3 940	4 332	5 222	5 157	5 454	6 489	6 981	2 317	2 091	2 369	2 359	2 498	2 142	63 307
Administrativní a podpůrné činnosti	568	459	529	910	596	528	647	704	771	889	930	1 291	1 139	1 702	1 806	1 467	1 019	15 955
Věřejná správa a obrana; soc. zabezp..	2	3	1	0	1	0	1	0	3	0	0	2	1	0	2	0	0	16
Vzdělávání	244	193	208	262	213	216	293	342	294	286	312	362	309	324	341	368	368	4 935
Zdravotní a sociální péče	365	464	622	933	1 296	1 271	1 137	1 073	586	617	551	413	390	392	387	508	355	11 360
Kulturní, zábavní a rekreační činnosti	212	173	224	210	166	154	245	265	330	345	298	358	271	251	281	324	252	4 359
Ostatní činnosti	154	215	245	205	200	203	239	305	313	398	388	430	405	341	425	480	466	5 412
Činnosti domácností jako zaměstnavatelů...	0	0	0	0	0	0	0	0	0	0	0	0	1	0	0	0	0	1
Nezjištěno (NACE=00000)	109	105	117	106	150	236	336	344	357	403	637	2 470	2 359	1 839	798	2 909	3 217	16 492
Celkem vzniků	24 810	23 660	24 297	22 966	23 255	23 604	25 544	27 273	29 141	32 556	31 635	30 072	27 231	29 838	28 296	29 001	22 567	455 746
Metroidní přírůstek/bytíky počtu obch.spoločností (v %)		-5%	3%	-5%	1%	2%	8%	7%	7%	12%	-3%	-5%	-9%	10%	-5%	2%		
Počet nezaměstnaných obch.spoločností	327 402	345 557	364 291	381 489	398 814	416 459	436 278	456 272	476 658	496 993	515 178	529 494	540 605	569 925	569 925	582 826		
Podíl vzniků na počet nezaměstnaných obch. společností	7,58%	6,85%	6,67%	6,02%	5,83%	5,67%	5,85%	5,98%	6,11%	6,55%	6,14%	5,68%	5,04%	5,24%	4,96%	4,98%		

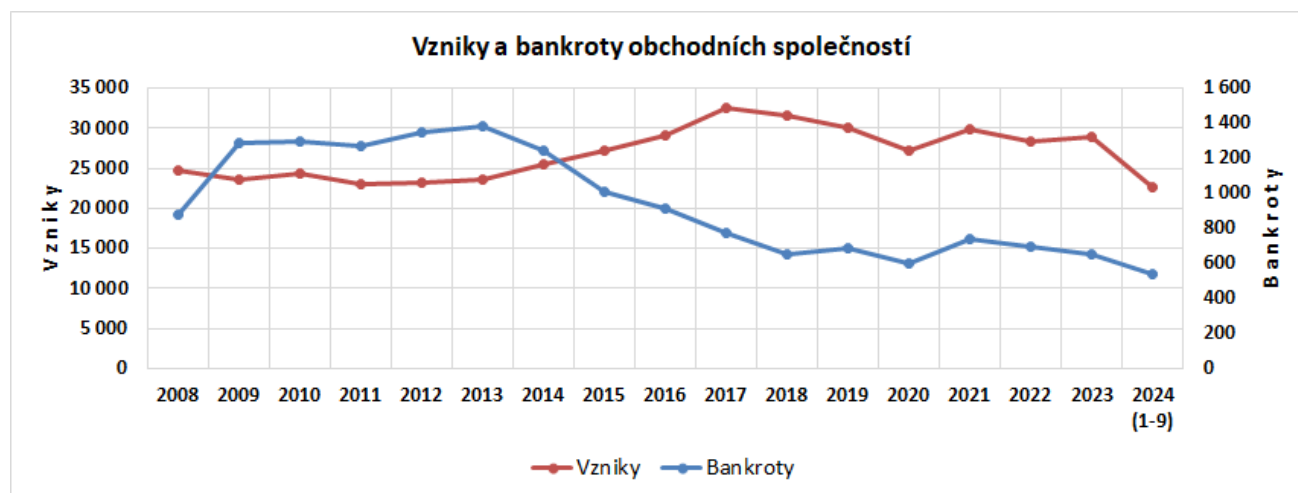
Tab. č. 14: Vývoj vzniků obchodních společností v sektorech NACE v období 2008 až 2024/09

6.2. Porovnání vzniků s bankrotů

V Tab. č. 15 a na obr. č. 10 je vývoj počtů bankrotů a počtů nově vzniklých obchodních společností od roku 2008. Zde je patrný výrazný pokles bankrotů v období 2013 až 2018. Vývoj bankrotů a vzniků obchodních společností od roku 2018 je detailněji zobrazen v Tab. č. 16 a Tab. č. 17, kde jsou čtvrtletní hodnoty bankrotů a vzniků obchodních společností. K nim je uveden i jejich vývoj v grafech na obr. č. 11 a na obr. č. 12.

Obchodní společnosti	2008	2009	2010	2011	2012	2013	2014	2015	2016	2017	2018	2019	2020	2021	2022	2023	2024 (1-9)
Bankrotů	877	1 286	1 299	1 274	1 352	1 385	1 242	1 008	913	774	655	684	602	738	693	655	535
meziroční změna		46,6%	1,0%	-1,9%	6,1%	2,4%	-10,3%	-18,8%	-9,4%	-15,2%	-15,4%	4,4%	-12,0%	22,6%	-6,1%	-5,5%	
Vzniky	24 810	23 660	24 297	22 966	23 255	23 604	25 544	27 273	29 141	32 556	31 635	30 072	27 231	29 838	28 296	29 001	22 567
meziroční změna		-4,6%	2,7%	-5,5%	1,3%	1,5%	8,2%	6,8%	6,8%	11,7%	-2,8%	-4,9%	-9,4%	9,6%	-5,2%	2,5%	

Tab. č. 15: Roční vývoj bankrotů a vzniků obchodních společností od 2008



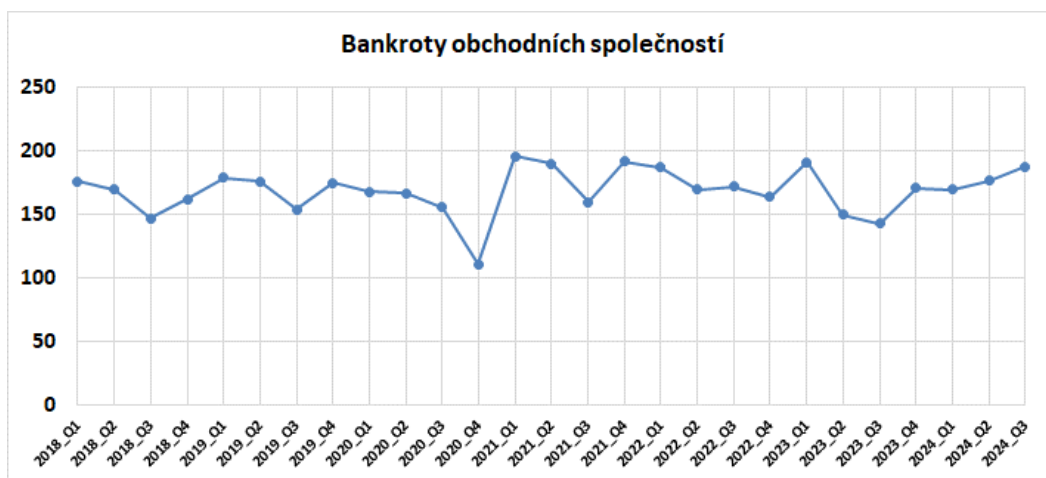
Obr. č. 10: Roční vývoj bankrotů a vzniků obchodních společností

BANKROTY - obchodní společnosti (roční a čtvrtletní tokové hodnoty)

2017				2018				2019				2020			
774				655				684				602			
Q1	Q2	Q3	Q4	Q1	Q2	Q3	Q4	Q1	Q2	Q3	Q4	Q1	Q2	Q3	Q4
236	179	167	192	176	170	147	162	179	176	154	175	168	167	156	111

2021				2022				2023				2024		
738				693				655				535		
Q1	Q2	Q3	Q4	Q1	Q2	Q3	Q4	Q1	Q2	Q3	Q4	Q1	Q2	Q3
196	190	160	192	187	170	172	164	191	150	143	171	170	177	188

Tab. č. 16: Vývoj bankrotů obchodních společností čtvrtletně 2017_Q1 – 2024_Q3



Obr. č. 11: Vývoj bankrotů obchodních společností čtvrtletně 2018 – 2024_Q3

VZNIKY - obchodní společnosti (roční a čtvrtletní tokové hodnoty)

2017				2018				2019				2020			
32 556				31 635				30 072				27 231			
Q1	Q2	Q3	Q4	Q1	Q2	Q3	Q4	Q1	Q2	Q3	Q4	Q1	Q2	Q3	Q4
9 741	7 870	6 682	8 263	8 501	7 831	6 855	8 448	8 190	7 450	6 855	7 577	7 537	6 153	6 564	6 977

2021				2022				2023				2024		
29 838				28 296				29 001				22 567		
Q1	Q2	Q3	Q4	Q1	Q2	Q3	Q4	Q1	Q2	Q3	Q4	Q1	Q2	Q3
8 073	7 892	6 462	7 411	7 656	7 265	6 260	7 115	8 120	7 080	6 123	7 678	8 357	7 159	7 051

Tab. č. 17: Vývoj vzniků obchodních společností čtvrtletně 2017_Q1 – 2024_Q3

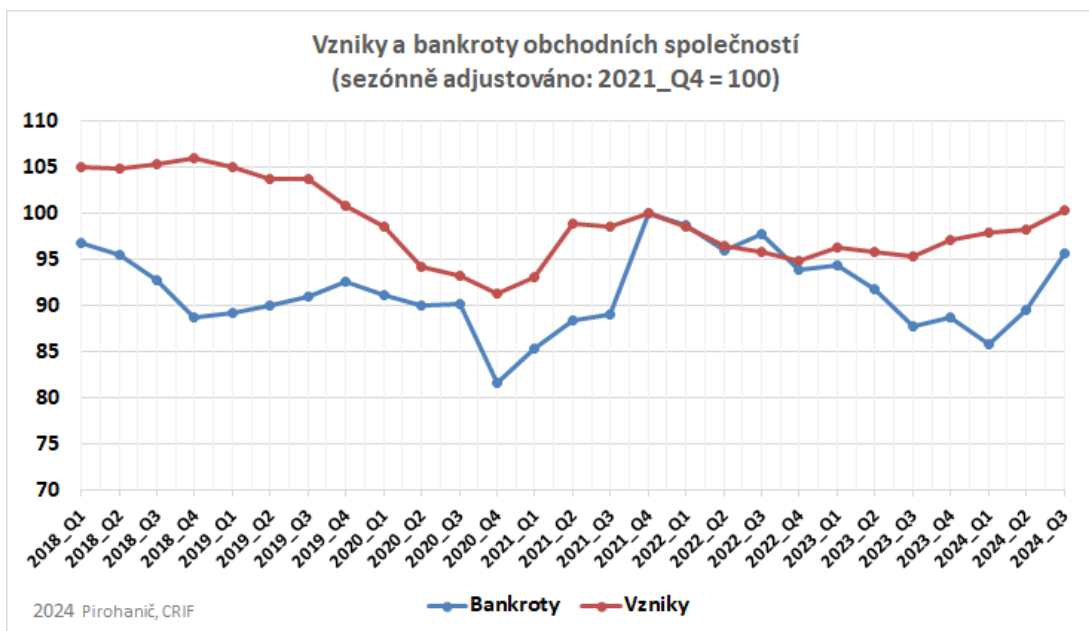


Obr. č. 12: Vývoj vzniků obchodních společností čtvrtletně 2018 – 2024_Q3

Srovnání vývoje **počtu** bankrotů a nově vzniklých obchodních společností je v grafu na obr. č. 13. Zde je provedena sezónní adjustace vzniků a bankrotů. Výchozí období bylo zvoleno čtvrté čtvrtletí 2021, kde počty ve čtvrtém čtvrtletí 2021 vystupují jako 100. Ostatní hodnoty jsou vypočteny poměrem změřených počtů v daném období k počtu změřeném ve čtvrtém čtvrtletí 2021_4.

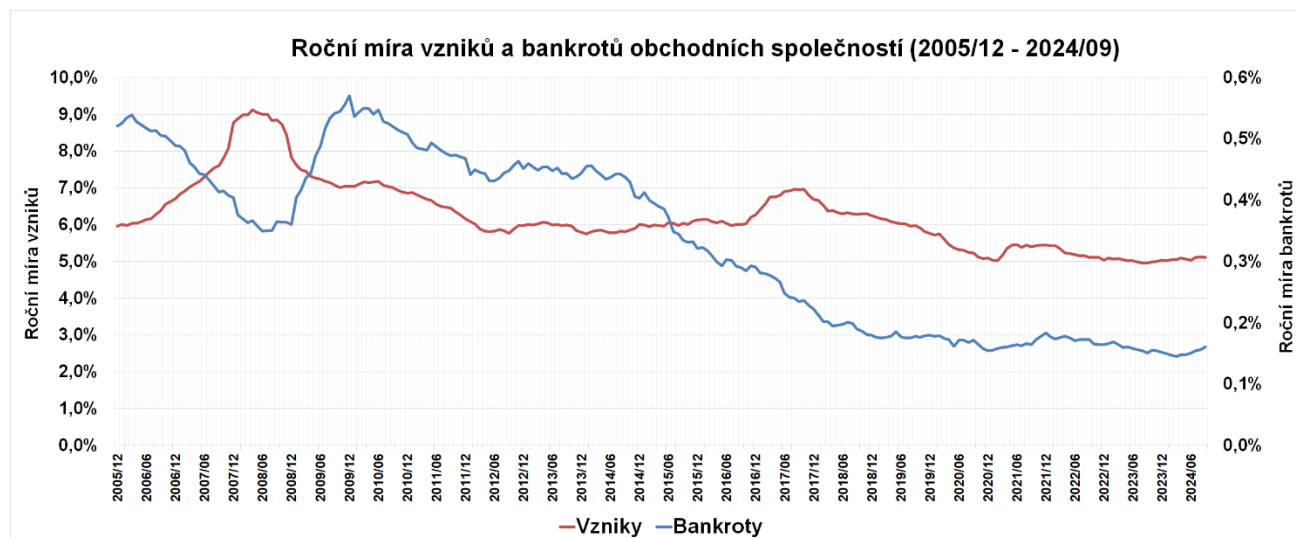
U **bankrotů** obchodních společností je po jejich poklesu do prvního čtvrtletí 2024 výrazný postupný nárůst v druhém a třetím čtvrtletí 2024. Zatím ale hodnota dosahuje hodnoty cca 96, tj. pod výchozí hodnotou 100 v čase 2021_Q4. Trend je ale jasný, počty bankrotů se od druhého čtvrtletí zvyšují.

U **vzniků** obchodních společností je pozitivní jejich postupný nárůst, počínaje čtvrtým čtvrtletím 2023.



Obr. č. 13: Sezónně adjustované vzniky a bankroty pro 2021_Q4 = 100

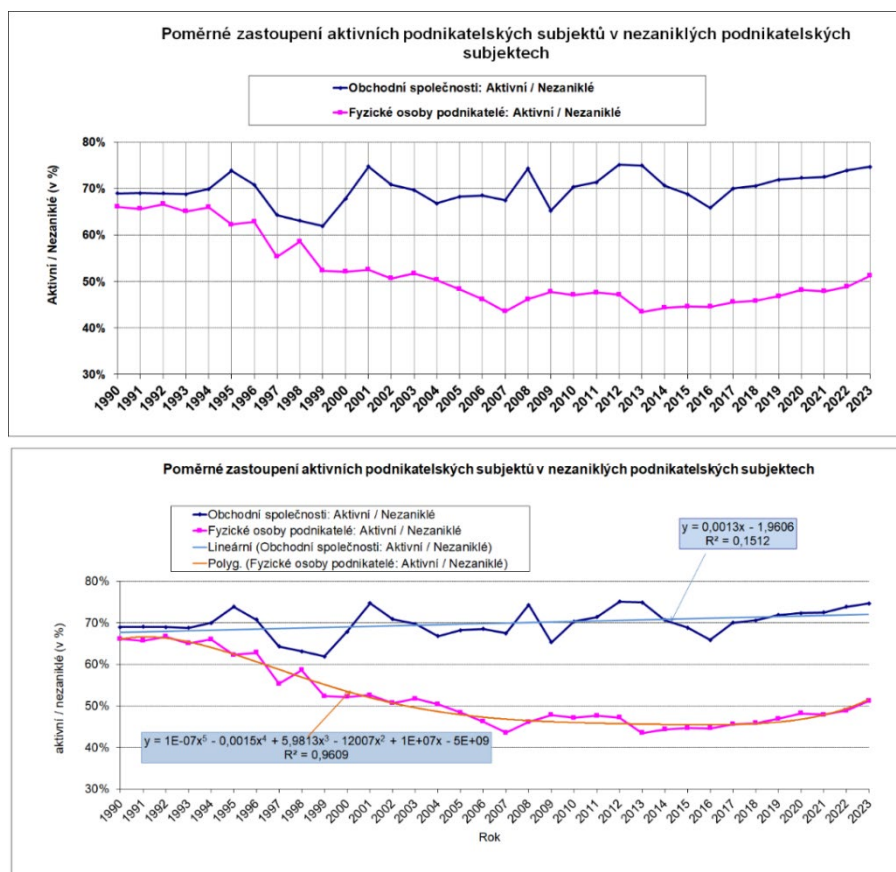
V grafu na obr. č. 14 je srovnání dlouhodobého vývoje roční míry vzniků obchodních společností s roční mírou bankrotů obchodních společností. Výrazný pokles roční míry bankrotů je zřejmý, z cca 0,55 % v roce 2009 na cca 0,18 % v roce 2024. Ke konci roku 2024 je ale vidět nárůst roční míry bankrotu. Roční míra vzniků obchodních společností vykazuje tři vrcholy. V roce 2008 cca 9 %, v roce 2017 cca 7 % a v roce 2021 cca 5,3 %. V roce 2024 se míra vzniku pohybuje těsně nad 5 %.



Obr. č. 14: Dlouhodobý vývoj ročních měr vzniků a bankrotů obchodních společností

6.3. Aktivní podnikatelské subjekty

Pro výpočet roční míry bankrotů byl ve jmenovateli vzorce výpočtu použit **odhad** počtu aktivních obchodních společností. Vývoj poměrného zastoupení odhadovaných počtů aktivních obchodních společností k počtu nezaniklých obchodních společností je na obr. č. 17. Hodnoty k 31.12.2023 jsou v Tab. č. 20.



Obr. č. 15: Odhad počtů aktivních obchodních společností

	Nezaniklé k 31.12.2023	Průměrná hodnota podílu "aktivní/nezaniklé" (2011 až 2023)	Směrodatná odchylka podílu "aktivní/nezaniklé" (2011 až 2023)	Očekávaná hodnota počtu aktivních (odhad) k 31.12.2023	Směrodatná odchylka počtu aktivních (odhad) k 31.12.2023
	(a)	(b)	(c)	(d) = (a) * (b)	(e) = (a) * (c)
Obchodní společnosti	582 822	71,39%	+/- 2,88%	416 097	+/- 16 783
Fyzické osoby podnikatelé	1 918 210	46,69%	+/- 1,91%	895 678	+/- 36 642

Tab. č. 18: Odhadované počty aktivních subjektů k 31.12.2023

7. Závěr

Hlavním cílem analýzy byla snaha získat informace o časovém vývoji jak bankrotů a tak i nově vzniklých obchodních společností. Důležitým aspektem analýzy je srovnání časového vývoje počtů nově vzniklých obchodních společností s časovým vývojem počtů vyhlášených bankrotů obchodních společností.

Výsledky analýzy jsou v určité míře dále využity při identifikaci rizika bankrotu i defaultu obchodních společností a pro zjišťování informačních hodnot finančních poměrových ukazatelů. Výsledky analýzy jsou použity i pro validaci a kalibraci nástrojů měření rizika obchodních společností.

Podobná analýza bude vypracována i pro fyzické osoby podnikatele.

Ing. Ondřej Pirohanič, CSc.

CRIF – Czech Credit Bureau, a.s.

Štětkova 1638/18, 140 00 Praha 4, Česká republika

o.pirohanic@crif.com , www.crif.com

Seznam tabulek

Tab. č. 1: Vývoj počtu ekonomických subjektů evidovaných v RES k 2024/09.....	6
Tab. č. 2: Meziroční změny nezaniklých ekonomických subjektů evidovaných v RES.....	7
Tab. č. 3: Vývoj toků a stavů počtu obchodních společností od roku 2015.....	9
Tab. č. 4: Vývoj počtů vyhlášených bankrotů v období 2008 až 2024/09	10
Tab. č. 5: Vývoj počtů návrhů na bankrot v období 2008 až 2024/09	11
Tab. č. 6: Počty vyhlášených bankrotů v krajích v období 2008 až 2024/09	13
Tab. č. 7: Počty návrhů na bankrot v krajích v období 2008 až 2024/09.....	14
Tab. č. 8: Roční míry bankrotů v krajích v období 2019 až 2024/09.....	14
Tab. č. 9: Počty vyhlášených bankrotů v sekcích v období 2008 až 2024/09	17
Tab. č. 10: Počty návrhů na bankrot v sekcích v období 2008 až 2024/09.....	18
Tab. č. 11: Roční míry bankrotů v sekcích v období 2019 až 2024/09.....	19
Tab. č. 12: Měsíční vývoj vzniků obchodních společností v období 2008 až 2024/09.....	22
Tab. č. 13: Vývoj vzniků obchodních společností v krajích v období 2008 až 2024/09	23
Tab. č. 14: Vývoj vzniků obchodních společností v sekcích NACE v období 2008 až 2024/09.....	23
Tab. č. 15: Roční vývoj bankrotů a vzniků obchodních společností od 2008.....	24
Tab. č. 16: Vývoj bankrotů obchodních společností čtvrtletně 2017_Q1 – 2024_Q3	25
Tab. č. 17: Vývoj vzniků obchodních společností čtvrtletně 2017_Q1 – 2024_Q3.....	26
Tab. č. 18: Odhadované počty aktivních subjektů k 31.12.2023	28

Seznam obrázků

Obr. č. 1: Vývoj vzniků a zániků všech ekonomických subjektů ČR.....	8
Obr. č. 2: Podíly zaniklých a nezaniklých ekonomických subjektů.....	8
Obr. č. 3: Vzniky a zániky obchodních společností čtvrtletně od roku 2015	9
Obr. č. 4: Bankrotů a návrhy bankrotů 2018 – 2024/09 měsíčně.....	11
Obr. č. 5: Dlouhodobý historický vývoj roční míry bankrotů obchodních společností - měsíčně.....	12
Obr. č. 6: Vývoj roční míry bankrotů v krajích - měsíčně	15
Obr. č. 7: Vývoj roční míry bankrotů v krajích – měsíčně (pokračování)	16
Obr. č. 8: Vývoj roční míry bankrotů v секcích - měsíčně	20
Obr. č. 9: Vývoj roční míry bankrotů v секcích – měsíčně (pokračování)	21
Obr. č. 10: Roční vývoj bankrotů a vzniků obchodních společností.....	24
Obr. č. 11: Vývoj bankrotů obchodních společností čtvrtletně 2018 – 2024_Q3	25
Obr. č. 12: Vývoj vzniků obchodních společností čtvrtletně 2018 – 2024_Q3	26
Obr. č. 13: Sezónně adjustované vzniky a bankrotů pro 2021_Q4 = 100	27
Obr. č. 14: Dlouhodobý vývoj ročních měr vzniků a bankrotů obchodních společností.....	27
Obr. č. 15: Odhad počtů aktivních obchodních společností	28

